

Maximilien Guérin

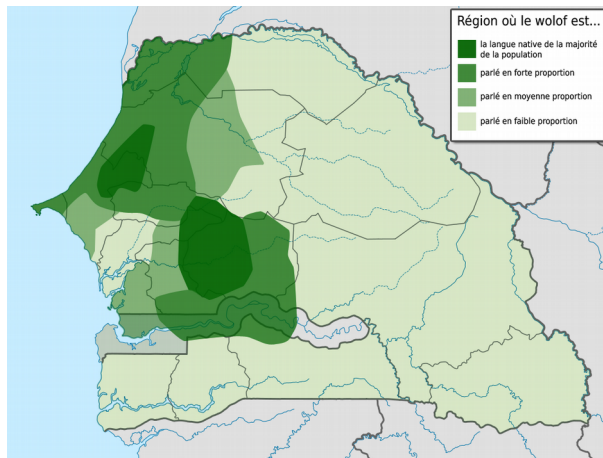
maximilien.guerin@univ-paris3.fr

Les constructions à extraction en wolof
Focalisation et relatives

- ▶ La conjugaison du wolof
- ▶ La construction "Minimal" :
Distinction Subjonctif / Relatif
- ▶ Les constructions à extraction :
Constructions Focalisantes
et Constructions Relatives
- ▶ Conclusion & Perspectives

Le wolof

- ◆ Classification:
 - ↳ Niger-Congo
 - ↳ Atlantique
 - ↳ Nord
 - ↳ Wolof



- ◆ Parlé en Sénégambie
- ◆ Véhiculaire au Sénégal

- ▶ **La conjugaison du wolof**
- ▷ La construction “Minimal” :
Distinction Subjonctif / Relatif
- ▷ Les constructions à extraction :
Constructions Focalisantes
et Constructions Relatives
- ▷ Conclusion & Perspectives

Conjugaison du wolof

- ◆ S'articule autour d'une dizaine de constructions
 - ↳ **Constructions prédicatives**
- ◆ Constructions prédicatives = Tiroirs verbaux
temps, aspect, mode, structure informationnelle
- ◆ Essentiellement constructions périphrastiques
Verbe + Marqueur prédicatif (MP)
 - **Verbe**
sens lexical
 - **Marqueur prédicatif**
information grammaticale + indice sujet

Les constructions prédicatives

- ◆ Constructions encodant des catégories liées à la structure informationnelle (focalisation)
- ◆ **Focus Sujet**
Ma=a dem.
1SG-**MP** partir
'C'est moi qui suis parti.'
- ◆ **Focus Complément**
Fii =la-a dem.
ici =**MP**-1SG partir
'C'est ici que je suis parti.'
- ◆ **Présentatif**
Ma=angi dem.
1SG-**MP** partir
'Voici que je suis parti.'
- ◆ **Focus Verbe**
Da-ma dem.
MP-1SG partir
'(Le fait est que) je suis parti.'

Les constructions prédicatives

- ◆ Constructions encodant des catégories liées à l'aspect (parfait)

- ◆ **Parfait**

Dem = **na-a**.
partir = **MP-1SG**
'Je suis parti.'

- ◆ **Parfait négatif**

Dem-u-ma.
partir-**PRF;NEG-1SG**
'Je ne suis pas parti.'

- ◆ Constructions encodant des catégories liées au temps (futur)

- ◆ **Futur**

Dina-a *dem*.
MP-1SG partir
'Je partirai.'

- ◆ **Futur négatif**

Du-ma *dem*.
MP-1SG partir
'Je ne partirai pas.'

Les constructions prédicatives

- ◆ Constructions encodant des catégories liées au mode (déontique)

- ◆ **Optatif**

Na-a dem !

MP-1SG partir

'Que je parte !'

- ◆ **Prohibitif**

Bu-ma dem !

MP-1SG partir

'Que je ne parte pas !'

- ◆ **Impératif**

Dem-al !

partir-**IMP.2SG**

'Va-t'en !'

- ◆ **Minimal / Narratif**
(~ **Subjonctif**)

(...) *ma dem.*
1SG partir

'(...) je parte.'

Autres catégories grammaticales

Valeur par défaut des constructions = **perfectif non-passé positif**

- ◆ **Passé** : suffixe/clitique $-(w)oon$

Da-ma dem-oon.
FOCV-1SG partir-**PAS**
'J'étais parti.'

- ◆ **Négation** : suffixe $-(w)ul$ [sauf constructions spécifiques]

Da-ma dem-ul.
FOCV-1SG partir-**NEG**
'Je ne suis pas parti.'

- ◆ **Imperfectif** : auxiliaire $di / =y$

Da-ma=y dem.
FOCV-1SG=**IPFV** partir
'Je suis en train de partir.'

Paradigme de conjugaison

	POL	PERFECTIF		IMPERFECTIF	
		NON-PASSÉ	PASSÉ	NON-PASSÉ	PASSÉ
FOCS	+	<i>maa dem</i>	<i>maa demoon</i>	<i>maa =y dem</i>	<i>maa doon dem</i>
	-	<i>maa demul</i>	<i>maa demuloon</i>	<i>maa dul dem</i>	<i>maa duloon dem</i>
PRST	+	<i>maangi dem</i>	<i>maangi demoon</i>	<i>maangi =y dem</i>	<i>maangi doon dem</i>
	-	<i>maangi baña dem</i>	? <i>maangi bañoona dem</i>	? <i>maangi =y baña dem</i>	? <i>maangi doon baña dem</i>
FOCC	+	<i>laa dem</i>	<i>laa demoon</i>	<i>laa =y dem</i>	<i>laa doon dem</i>
	-	<i>laa demul</i>	<i>laa demuloon</i>	<i>laa dul dem</i>	<i>laa duloon dem</i>
FOCV	+	<i>dama dem</i>	<i>dama demoon</i>	<i>dama =y dem</i>	<i>dama doon dem</i>
	-	<i>dama demul</i>	<i>dama demuloon</i>	<i>dama dul dem</i>	<i>dama duloon dem</i>
PRF	+	<i>dem =naa</i>	<i>demoon =naa</i>	<i>di =naa dem</i>	<i>doon =naa dem</i>
	-	<i>demuma</i>	<i>demuma =woon</i>	<i>duma dem</i>	? <i>duma =woon dem</i>
FUT	+	<i>dinaa dem</i>	<i>doon =naa dem</i>	<i>dinaa =y dem</i>	n/a
	-	<i>duma dem</i>	? <i>duma =woon dem</i>	<i>duma =y dem</i>	n/a
OPT	+	<i>naa dem</i>	n/a	<i>naa =y dem</i>	n/a
	-	<i>buma dem</i>	n/a	<i>buma =y dem</i>	n/a
IMP	+	<i>demal</i>	n/a	<i>dil dem</i>	n/a
	-	<i>bul dem</i>	n/a	<i>bul di dem</i>	n/a
SUBJ	+	<i>ma dem</i>	<i>ma demoon</i>	<i>ma =y dem</i>	<i>ma doon dem</i>
	-	<i>ma baña dem</i>	<i>ma bañoona dem</i>	<i>ma =y baña dem</i>	n/a

Analyse de la conjugaison

- ◆ Cette analyse de la conjugaison du wolof et la présentation qui en découle (paradigmes)

Partagées par la plupart des auteurs

Dialo (1981), Church (1981), Robert (1991)
ou Diouf (2009)

- ◆ Avantages de cette analyse :
 - Rend compte de l'opposition des constructions prédicatives.
 - Prend en compte toutes les possibilités offertes par la conjugaison de la langue.

Analyse de la conjugaison

◆ Problèmes :

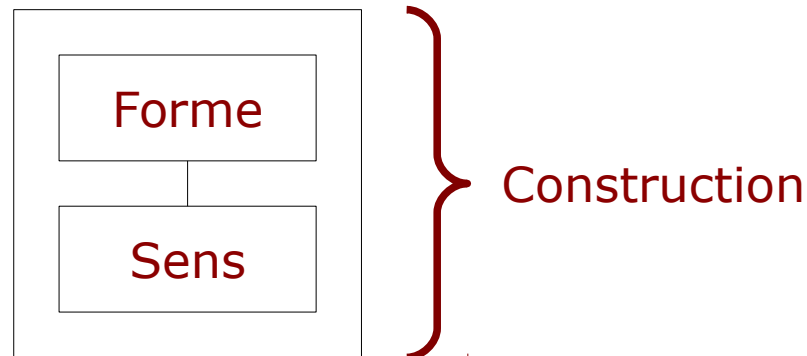
- Tend à occulter certains éléments factuels.
- Ne permet pas de rendre compte des différences dans l'ordre des éléments (selon la construction prédicative considérée).
- Ne permet pas de rendre compte des proximités formelles de certaines constructions.
- Ne permet pas d'expliquer l'opposition entre certaines constructions prédicatives alors qu'aucune contrainte sémantique ne semble s'y opposer.

Analyse de la conjugaison

- ◆ Constructions verbales ≠ liste d'entités indépendantes
 - **Mais système extrêmement structuré.**
 - Regroupements nécessaires pour rendre compte des similitudes et différences entre constructions.
 - **Certaines idiosyncrasies apparentes peuvent s'expliquer à la lumière de la diachronie.**
 - **Approche constructionnelle :**
 - Constructions verbales organisées au sein d'un réseau de constructions.
 - Caractéristiques idiosyncrasiques en synchronie
 - ↳ Traces des processus de grammaticalisation ayant entraîné une restructuration du réseau.

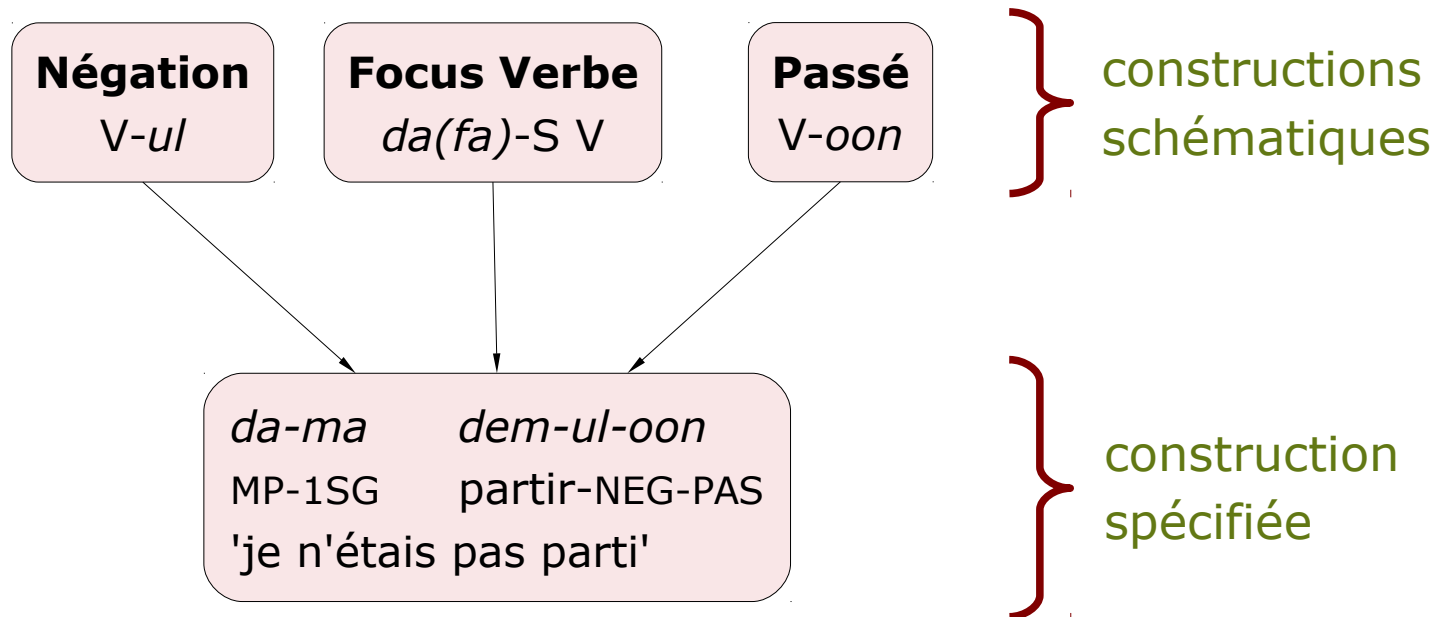
Les modèles constructionnels

- ◆ Approche cognitive de la morphosyntaxe
- ◆ Construction = unité de base de la grammaire
 - Paire Forme-Sens
 - \approx signe linguistique



Les modèles constructionnels

- ◆ Non modulaire
 - **Concerne tous les niveaux de description**
 - morphème, mot, structure syntaxique, etc.
- ◆ Constructions schématiques → Instance



Analyse de la conjugaison

◆ Hypothèses :

- Construction “Minimal” correspond à deux constructions distinctes : Subjonctif et Relatif.
- Les constructions : Focalisation du Sujet, Focalisation du Complément, Présentatif et Relatif sont des instanciations d'une construction à extraction.

- ▷ La conjugaison du wolof
- ▷ **La construction “Minimal” :
Distinction Subjonctif / Relatif**
- ▷ Les constructions à extraction :
Constructions Focalisantes
et Constructions Relatives
- ▷ Conclusion & Perspectives

La Construction "Minimal"

- ◆ Se caractérise par l'absence de marqueur
(≠ autres constructions prédicatives)
- ◆ Identification problématique
 - Pas de consensus dans la littérature
 - Étiquettes proposées : "narratif", "aspect zéro", "aoriste", "mode virtuel", "neutre", "minimal"
 - Une ou plusieurs constructions ?
- ◆ Deux raisons permettent d'expliquer ces divergences d'analyse :
 - Diversité et hétérogénéité des emplois.
 - Diversité formelle.

La Construction "Minimal"

- ◆ Diversité et hétérogénéité des emplois
 - Peut s'employer en proposition indépendante avec une valeur :
 - d'aoriste de récit
 - d'exclamation
 - d'instruction
 - d'interrogation

 - Mais également obligatoire dans plusieurs types de propositions subordonnées :
 - successives
 - relatives
 - temporelles
 - hypothétiques
 - de manière
 - de but
 - certaines complétives

La Construction "Minimal"

◆ Diversité formelle

- Présente un unique schème de prédication avec des arguments lexicaux :

S V O

- Mais deux schèmes distincts avec des arguments pronominaux :

s V o / s o V

- Dépend du type de proposition.
- Comportement différent avec la négation.
- Comportement différent avec l'imperfectif.

La Construction "Minimal"

- ◆ Le schème « s V o »
 - propositions narratives (16a)
 - consécutives (16b)
 - exclamatives (16c)
 - injonctives (16d)
 - propositions introduites par un adverbe (16e)
 - complétives sans complémenteur (16f)
 - subordonnées de but (16g)

 - Incompatible avec le suffixe de négation *-ul*.
 - Doivent être niées lexicalement :
verbe *bañ* (refuser) ou *ñàkk* (manquer) (18a-b)

La Construction "Minimal"

- ◆ Le schème « s o V »
 - relatives (17a)
 - relatives sans antécédent (17b)
 - subordonnées de lieu (17c)
 - subordonnées de manière (17d)
 - interrogatives partielles (17e)
 - subordonnées temporelles (17f)
 - subordonnées hypothétiques (17g)

 - Compatible avec le suffixe de négation *-ul*
Exemples (19a-b)

La Construction "Minimal"

- ◆ La Construction "Minimal"
 - Présente deux schèmes distincts,
 - correspondant chacun à des emplois différents.
 - L'ordre des mots ne repose pas sur des différences d'ordre pragmatique ou discursive,
 - mais est déterminé par le type de proposition.
- ◆ Donc au moins deux constructions différentes.
formes différentes ⇔ sens différents
- ◆ En fait quatre constructions différentes :
 - Subjonctif-Consécutif
 - Infinitif
 - Relatif
 - Hypothétique-Temporel

Construction Subjonctif-Consécutif

- ◆ Subjonctif
 - Catégorie marquant la dépendance.
 - En l'absence d'insertion à une phrase matrice prend par défaut une valeur hortative.
- ◆ Temps consécutif (*consecutive tense*) (Longacre 1990)
 - Employé pour la narration.
 - Soit dépendant d'une autre forme.
 - Soit apparaît après une autre forme en discours.
- ◆ **Correspond au schème « S/s V o/O »**
 - complétive, consécutive, de but, intro. par adverbe
 - exclamative, injonctive
 - narratives

Construction Infinitif

◆ Infinitif nu

- Fonction strictement nominale.
- Occupe la même position syntaxique qu'un SN.
- Peut porter la suffixe de passé.
- **Schème « V o O »**
 - ↳ Identique subjonctif-consécutif sans sujet

Exemples (22a-c)

Construction Relatif

- ◆ Construction des propositions relatives
 - Schème « s o V »
 - Compatible avec le suffixe de négation *-ul*.
 - Toujours introduite par un relativiseur.
 - Peuvent toutes être analysées comme relatives.

Exemples (17a-g)

- ◆ **Correspond au schème « p s o S V O »**
 - **Objet pronominal précède sujet lexical**

Exemples (23a-b)

Construction Hypothétique-Temporel

- ◆ Construction des subordonnées hypothétiques ou temporelles.
- ◆ Formellement semblables aux relatives.
 - Conjonction identique aux relativiseurs.
 - **Schème « p s o S V O »**
 - Compatible avec le suffixe de négation *-ul*.
Exemples (17f-g)
 - Issue de relatives dont l'antécédent a chuté.
Exemples (24a-b)
- ◆ Spécificités :
 - Présence d'un suffixe verbal *-ee*
Marque d'antériorité ?

- ▷ La conjugaison du wolof
- ▷ La construction “Minimal” :
Distinction Subjonctif / Relatif
- ▶ **Les constructions à extraction :**
Constructions Focalisantes
et Constructions Relatives
- ▷ Conclusion & Perspectives

Les schèmes de prédication

◆ Définition

Structure commune à un ensemble homogène de prédicats.

↳ Ensemble des propriétés combinatoires qui caractérisent la saturation des valences de ces prédicats par des constituants nominaux ou des indices pronominaux. (Creissels 1991)

◆ Pas de schème canonique pour le wolof

- Position des arguments lexicaux et pronominaux varie d'une construction prédicative à l'autre.

Les schèmes de prédication

	Arguments		Général
	Lexicaux	Pronominaux	
Subjonctif-Consécutif	S V O	s V=o	S s V=o O
Impératif	V-p-s O	V-p-s=o	V-p-s=o O
Parfait	S V=p-s O	V=p-s=o	S V=p-s=o O
Parfait Négatif	S V-p-s O	V-p-s=o	S V-p-s=o O
Focalisation du sujet	S=p V O	s-p=o V	S=s-p=o V O
Présentatif	S=p V O	s-p=o V	S=s-p=o V O
Focalisation du verbe	S=p-s V O	p-s=o V	S=p-s=o V O
Futur	S=p-s V O	p-s=o V	S=p-s=o V O
Futur Négatif	S=p-s V O	p-s=o V	S=p-s=o V O
Focalisation du complément	X=p S V O O=p S V	X=p-s=o V O=p-s V	X=p-s=o S V O O=p-s S V
Optatif	p S V O	p-s=o V	p-s=o S V O
Prohibitif	p S V O	p-s=o V	p-s=o S V O
Relatif	p S V O	p-s=o V	p-s=o S V O

Les schèmes de prédication

- ◆ Certaines constructions ont des schèmes formellement identiques :
 - **S=p-s=o V O**
 - Focalisation du verbe
 - Futur
 - Futur négatif
 - **S=s-p=o V O**
 - Focalisation du sujet
 - Présentatif
 - **p-s=o S V O**
 - Optatif
 - Prohibitif
 - Focalisation du complément
 - Relatif

La position focus

	FOC	=p	S	V	O
Foc Sujet	<i>ma</i>	<i>=a</i>	∅	<i>lekk</i>	<i>ceeb</i>
<i>'c'est moi qui ai mangé du riz'</i>	S1SG	FOCS		manger	riz
Présentatif	<i>ma</i>	<i>=angi</i>	∅	<i>lekk</i>	<i>ceeb</i>
<i>'me voici qui ai mangé du riz'</i>	S1SG	PRST		manger	riz
Foc Compl.	<i>ceeb</i>	<i>=la</i>	<i>-a</i>	<i>lekk</i>	∅
<i>'c'est du riz que j'ai mangé'</i>	riz	FOCC	S1SG	manger	
Foc Compl.	<i>démb</i>	<i>=la</i>	<i>-a</i>	<i>lekk</i>	<i>ceeb</i>
<i>'c'est hier que j'ai mangé du riz'</i>	hier	FOCC	S1SG	manger	riz

Des constructions à extraction

Les constructions focalisantes

- ◆ Peuvent être analysées comme des constructions à extraction
 - Un élément « extrait » (le *filler*)
 - Est suivi par une construction phrastique présentant un trou syntaxique (*gap*) correspondant à ce filler.

- ◆ Ces constructions présentent le même schème :
 - FOC =p-s =o S V O
 - FOC =p S V O (arguments lexicaux)
 - FOC =p-s =o V (arguments pronominaux)

Des constructions à extraction

Les constructions focalisantes

Filler / Gap

	FOC	=p	S	V	O
Foc Sujet	<i>Omar</i>	<i>=a</i>	∅	<i>lekk</i>	<i>ceeb</i>
<i>'c'est Omar qui a mangé du riz'</i>	Omar	FOCS		manger	riz
Présentatif	<i>Omar</i>	<i>=angi</i>	∅	<i>lekk</i>	<i>ceeb</i>
<i>'voici Omar qui a mangé du riz'</i>	Omar	PRST		manger	riz
Foc Compl.	<i>ceeb</i>	<i>=la</i>	<i>Omar</i>	<i>lekk</i>	∅
<i>'c'est du riz que j'ai mangé'</i>	riz	FOCC	Omar	manger	

Des constructions à extraction

Les constructions focalisantes

Filler / Gap

	FOC	=p	-s	=o	V
Foc Sujet	<i>ma</i>	<i>=a</i>	∅	<i>=ko</i>	<i>lekk</i>
<i>'c'est moi qui l'ai mangé'</i>	S1SG	FOCS		O3SG	manger
Présentatif	<i>ma</i>	<i>=angi</i>	∅	<i>=ko</i>	<i>lekk</i>
<i>'me voici qui l'ai mangé'</i>	S1SG	PRST		O3SG	manger
Foc Compl.	<i>lii</i>	<i>=la</i>	<i>-a</i>	∅	<i>lekk</i>
<i>'c'est ça que j'ai mangé'</i>	ceci	FOCC	S1SG		manger

Des constructions à extraction

Les constructions relatives

- ◆ Les constructions focalisantes ne sont pas les seules constructions à extraction en wolof.
- ◆ La construction Relatif
 - Implique également une dépendance filler-gap.
- ◆ Ces constructions présentent le même schème :
 - **NOM REL=S =O S V O**
 - NOM REL S V O (arguments lexicaux)
 - NOM REL =S =O V (arguments pronominaux)

Des constructions à extraction

Les constructions relatives

Filler / Gap

	NOM	REL	S	V	O
Foc Sujet	<i>xale</i>	<i>bu</i>	∅	<i>lekk</i>	<i>ceeb</i>
<i>'un enfant qui a mangé du riz'</i>	enfant	REL		manger	riz
Foc Compl.	<i>ceeb</i>	<i>bu</i>	<i>Omar</i>	<i>lekk</i>	∅
<i>'du riz qu'un enfant a mangé'</i>	riz	REL	Omar	manger	

- Le filler peut être omis :
 - relatives sans antécédent
 - interrogatives partielles

Construction Extraction

- ◆ Ces données nous permettent de considérer que les constructions :
 - Focalisation du sujet
 - Présentatif
 - Focalisation du complément
 - Relatif

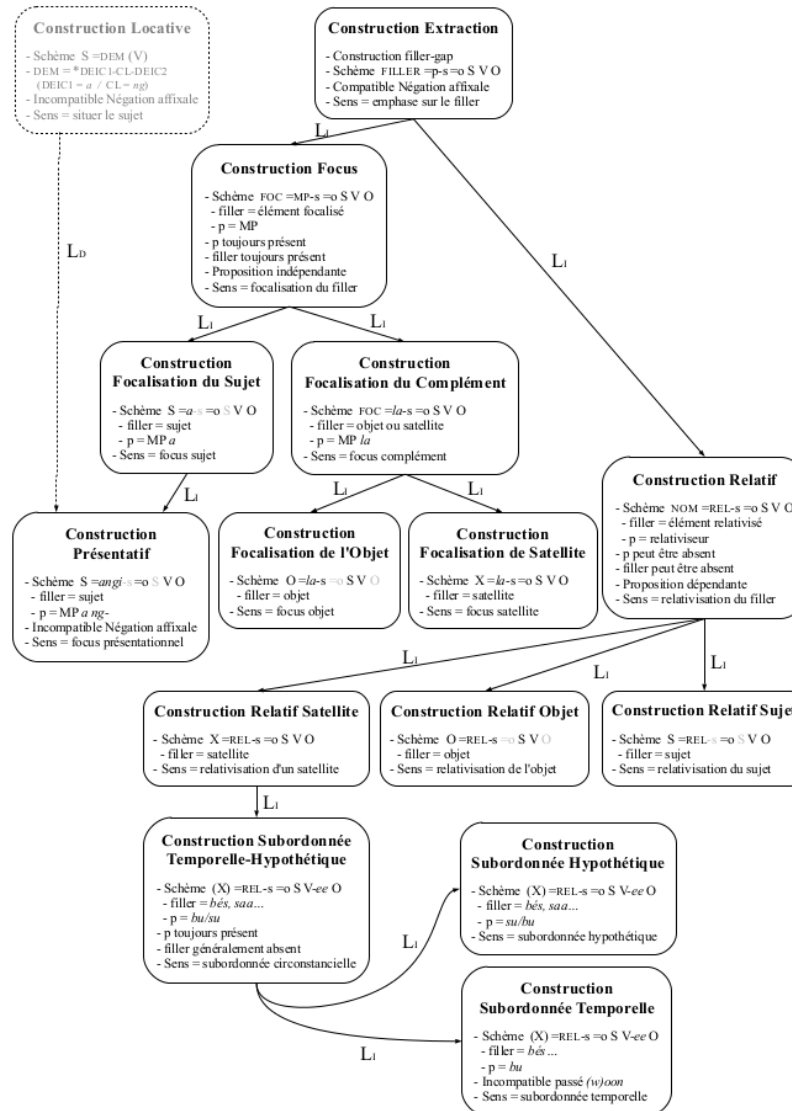
- ◆ Héritent d'une construction plus schématique que nous appelons Construction Extraction :
 - La dépendance filler-gap
 - Le schème « FILLER =p-s =o S V O »
 - Négation exprimée par suffixe *-ul*

Construction Extraction

- ◆ Caractéristiques formelles des constructions Focus et Relatif

Construction Focus	Construction Relatif
Instanciation correspond à une phrase indépendante	Instanciation correspond à une proposition subordonnée
Position « p » occupée par un marqueur prédicatif	Position « p » occupée par un relativiseur de type joncteur
Position « p » est toujours pleine	Position « p » peut être vide (relativiseur disparaît si le nom de domaine est déterminé par un déterminant défini)
Filler toujours présent	Filler peut être absent (relatives sans antécédent et interrogatives partielles)

Construction Extraction



- ▷ La conjugaison du wolof
- ▷ La construction “Minimal” :
Distinction Subjonctif / Relatif
- ▷ Les constructions à extraction :
Constructions Focalisantes
et Constructions Relatives
- ▶ **Conclusion & Perspectives**

Conclusion

- ◆ Analyse classique de la conjugaison du wolof :
 - Constructions prédicatives = tiroirs verbaux
 - Constructions prédicatives = lignes du paradigme

- ◆ Problèmes :
 - Tend à occulter certains éléments factuels.
 - Ne rend pas compte des différences dans l'ordre des éléments (selon la construction).
 - Ne rend pas compte des proximités formelles de certaines constructions.
 - Ne permet pas d'expliquer l'opposition entre certaines constructions prédicatives alors qu'aucune contrainte sémantique ne semble s'y opposer.

◆ Hypothèses générales :

- Les constructions prédicatives ne peuvent pas être toutes placées au même niveau.
- Regroupements nécessaires pour rendre compte :
 - des similitudes formelles de certaines constructions,
 - des différences, notamment dans l'ordre des mots.
- La diachronie permet d'expliquer certaines idiosyncrasies apparentes dans le paradigme.

- ◆ Construction “Minimal” n'existe pas, mais deux constructions :
 - **Subjonctif-Consécutif**
 - Propositions dépendantes (syntaxiquement ou pragmatiquement)
 - Schème « S/s V o/O »
 - Construction liée : Infinitif
 - **Relatif**
 - Propositions relatives
 - Schème « p s o S V O »
 - Construction liée : Hypothétique-Temporel

Conclusion

- ◆ Constructions à extraction :
 - Focalisation du sujet
 - Présentatif
 - Focalisation du complément
 - Relatif

- ◆ Héritent d'une construction plus schématique :
 - La dépendance filler-gap
 - Le schème « FILLER =p-s =o S V O »

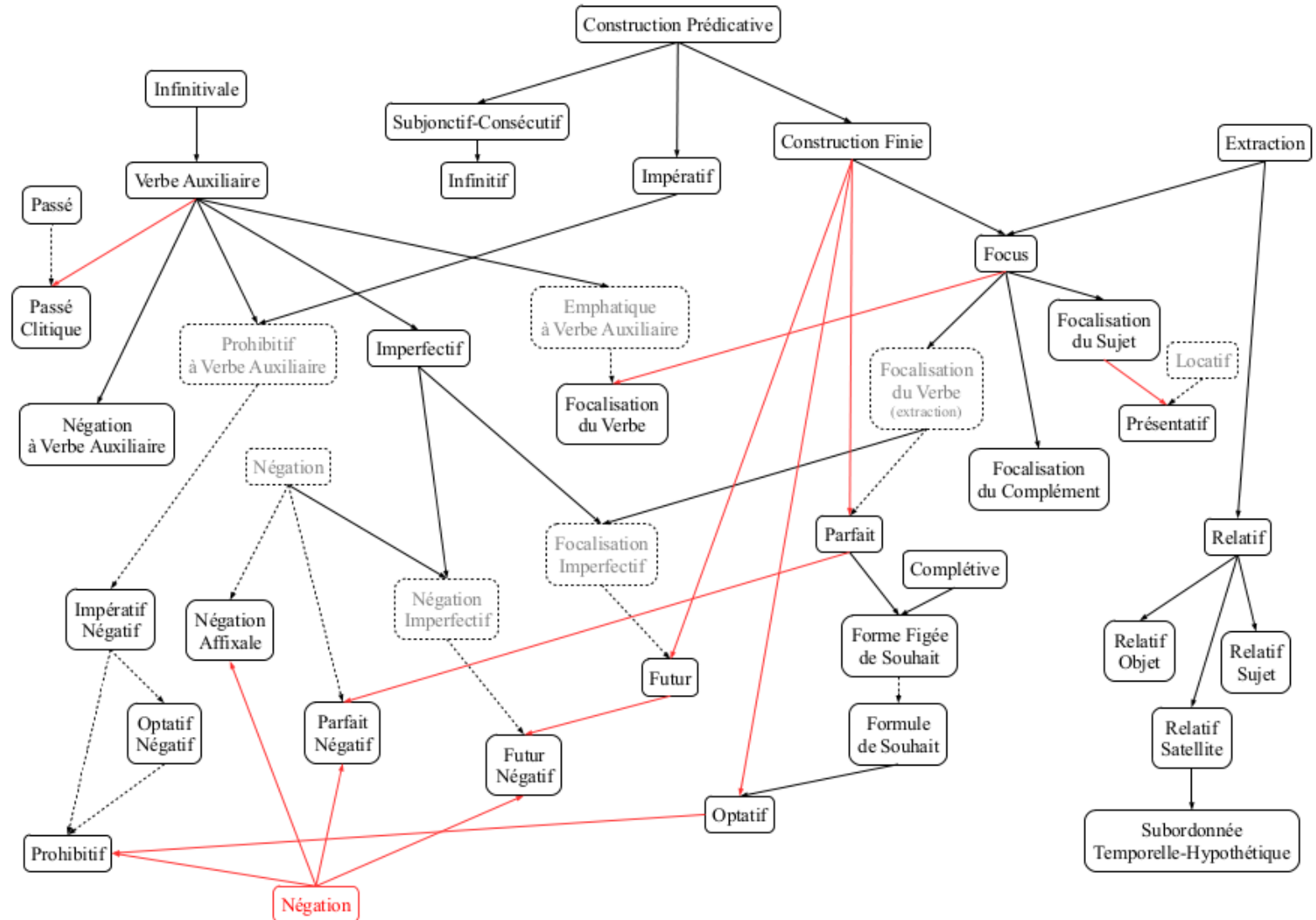
- ◆ Point non résolu :
 - Optatif et Prohibitif présentent le même schème.
Analogie ? Origine commune ? Coïncidence ?

Conclusion

- ◆ Le système semble structuré autour de la catégorie "Focalisation"
 - Presque toutes les constructions sont liées à cette catégorie, soit en synchronie, soit en diachronie.
- ◆ Notre analyse permet une approche plus cohérente de la morphosyntaxe verbale.
 - L'analyse de la conjugaison ne peut se limiter à une liste de paradigmes regroupés en tableau.
 - Le système verbal doit plutôt être considéré comme un réseau (complexe) de constructions.
- ◆ Offre de nouvelles perspectives pour l'analyse des relations entre ce type de constructions.

Organisation du système

Réseau des constructions prédictives





Merci

pour

votre

attention

Références

- ◆ Church, Eric. 1981. *Le système verbal du wolof*. Dakar : Université de Dakar.
- ◆ Creissels, Denis. 1991. *Description des langues négro-africaines et théorie syntaxique*. Grenoble : ELLUG.
- ◆ Dialo, Amadou. 1981. *Structures verbales du wolof contemporain*. Dakar : CLAD.
- ◆ Diouf, Jean-Léopold. 2003. *Dictionnaire wolof-français et français-wolof*. Paris : Karthala.
- ◆ Diouf, Jean-Léopold. 2009. *Grammaire du wolof contemporain*. Paris : L'Harmattan.
- ◆ Ginzburg, Jonathan & Ivan A. Sag. 2000. *Interrogative Investigations: the Form, Meaning, and Use of English Interrogatives*. Stanford : CSLI Publications.
- ◆ Guérin, Maximilien. 2014. Les prédicats complexes en wolof : Unités morphologiques ou constructions syntaxiques ? In Dany Amiot, Delphine Tribout, Natalia Grabar, Cédric Patin & Fayssal Tayalati (éds.), *Morphology and its interfaces: Syntax, semantics and the lexicon*. (Numéro spécial). *Linguisticæ Investigationes* 37(2). 209-224.
- ◆ Guérin, Maximilien. 2016. *Les constructions verbales en wolof : Vers une typologie de la prédication, de l'auxiliation et des périphrases*. Thèse de doctorat. Paris : Université Sorbonne Nouvelle - Paris 3.

Références

- ◆ Longacre, Robert E. 1990. *Storyline Concerns and Word Order Typology in East and West Africa*. Los Angeles : James S. Coleman African Studies Center & Department of Linguistics, Univ. of California.
- ◆ N'Diaye-Corréard, Geneviève. 2003. Structure des propositions et système verbal en wolof. *SudLangues* 3. 163-188.
- ◆ Robert, Stéphane. 1991. *Approche énonciative du système verbal : Le cas du wolof*. Paris : CNRS Éditions.
- ◆ Sall, Adjaratou Oumar. 2005. *La subordination en wolof : description syntaxique*. Thèse de doctorat. Dakar : Université Cheikh Anta Diop.
- ◆ Sauvageot, Serge. 1965. *Description synchronique d'un dialecte wolof : Le parler du Dyolof*. Dakar : IFAN.
- ◆ Torrence, Harold. 2013. *The Clause Structure of Wolof: Insights into the Left Periphery*. Amsterdam : John Benjamins.
- ◆ Voisin, Sylvie. 2006. L'infinitif en wolof. In Odile Blanvillain & Claude Guilmier (éds.), *Les formes non finies du verbe* 1 [Travaux linguistiques du CERLICO 19], 61-83. Rennes : PUR.
- ◆ Voisin, Sylvie. 2010. L'inaccompli en wolof. In Franck Floricic (éd.), *Essais de typologie et de linguistique générale : Mélanges offerts à Denis Creissels*, 143-166. Paris : ENS Éditions.
- ◆ Zribi-Hertz, Anne & Lamine Diagne. 1999. Description linguistique et grammaire universelle : réflexions sur la notion de finitude à partir de la grammaire du wolof. *Linx*, Numéro spécial 11. 205-215.